

ТЕХНИЧЕСКИЙ ПАСПОРТ ИЗДЕЛИЯ



VALTEC

Производитель: Valtec s.r.l., Via G. Di Vittorio 9, 25125-Brescia, ITALY



ВОЗДУХООТВОДЧИК АВТОМАТИЧЕСКИЙ ПОПЛАВКОВЫЙ С ПРУЖИННЫМ ЗОЛОТНИКОМ

Артикул **VT 502**
VT 539

ПС - 351

ТЕХНИЧЕСКИЙ ПАСПОРТ ИЗДЕЛИЯ

VT502 - воздухоотводчик автоматический;
VT539 - клапан отсекающий для монтажа воздухоотводчика;

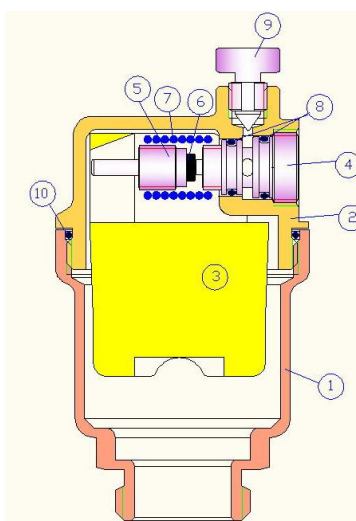
Назначение и область применения

Воздухоотводчик предназначен для автоматического удаления воздуха и прочих газов из водяных систем отопления, холодного и горячего водоснабжения. Наличие воздуха в указанных системах ведет к преждевременной коррозии материалов трубопроводов, отопительных приборов и арматуры, вызывает появление шумов и воздушных пробок, препятствующих правильному функционированию систем. Воздухоотводчик может использоваться на трубопроводах, транспортирующих жидкие среды, неагрессивные к материалам изделия (вода, пропиленгликоль, этиленгликоль и пр.). Отсекающий клапан, установленный на патрубке трубопровода обеспечивает возможность замены или демонтажа воздухоотводчика без опорожнения системы.

Технические характеристики

№	Характеристика	Ед. изм.	Значение
1	Максимальное рабочее давление	бар	10,0
2	Минимальное рабочее давление	бар	0,05
3	Максимальная рабочая температура транспортируемой среды	°С	+110
4	Максимальная температура окружающей среды	°С	+60
5	Производительность по воздуху при давлении		
5.1	- 2 бара	Л/мин	50
5.2	-3 бара	Л/мин	75
5.3	- 4 бара	Л/мин	90
5.4	- 5 бар	Л/мин	100
5.5	- 6 бар	Л/мин	110
5.6	- 8 бар	Л/мин	105
5.7	-10 бар	Л/мин	80
6	Присоединительные размеры	G	1/2"
7	Срок эксплуатации	лет	30
8	Ремонтопригодность		ремонтопригоден

ТЕХНИЧЕСКИЙ ПАСПОРТ ИЗДЕЛИЯ



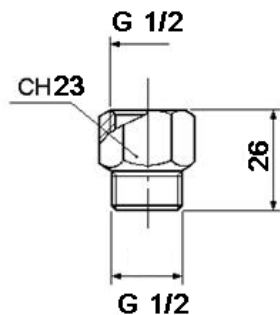
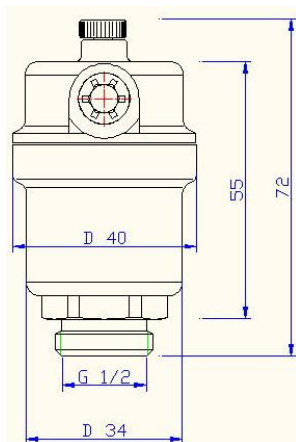
Устройство и принцип работы

Корпус воздухоотводчика состоит из двух латунных никелированных деталей 1 и 2, соединенных между собой на резьбе с уплотнительным кольцом из EPDM 10. Внутри корпуса свободно перемещается полипропиленовый поплавок 3, который своей скобой воздействует на держатель золотника 5, выполненный из нейлона. Золотник 6 с держателем 5 при помощи пружинной связи 7 (AISI 306) связан с жиклером 4 (нейлон). При осушении колбы корпуса поплавок 3 опускается, воздействуя на держатель 5. При этом золотник 6 открывает калиброванное (1,5мм) отверстие жиклера 4. Благодаря внутреннему давлению транспортируемой среды воздух или газы,

скопившиеся в колбе по каналу жиклера и прорезям в пробке 9 (нейлон) удаляются наружу. Пробка 9 при поставке находится в закрытом положении, чтобы пыль и грязь не могли проникнуть в корпус.

В латунном корпусе отсекающего клапана расположен пластиковый золотник с резиновым уплотняющим кольцом. Золотник удерживается в верхнем положении пружиной. При установке воздухоотводчика в верхнюю резьбу отсекающего клапана, золотник клапана открывается, обеспечивая проток транспортируемой жидкости.

Номенклатура и габаритные размеры



Паспорт разработан в соответствии с требованиями ГОСТ 2.601-95

ТЕХНИЧЕСКИЙ ПАСПОРТ ИЗДЕЛИЯ

Указания по монтажу

Воздухоотводчик устанавливается в местах, где возможно скопление воздуха и газов (верхние точки трубопроводов, котлов, коллекторов, нагревательных приборов). Для возможности демонтажа воздухоотводчика без опорожнения системы, перед воздухоотводчиком рекомендуется устанавливать отсекающий клапан VT 539. Допускается устанавливать воздухоотводчик без отсекающего клапана.

Воздухоотводчик монтируется вертикально, воздушным штуцером вверх. Монтаж воздухоотводчика следует производить при помощи рожкового ключа за шестигранник корпуса, расположенный под колбой. **Запрещается** производить монтаж с помощью трубного рычажного ключа (КТР), а также захватом за колбу корпуса.

При хранении, транспортировке и монтаже колпачок воздушного штуцера должен быть закрыт.

Указания по эксплуатации и техническому обслуживанию

Воздухоотводчик должен эксплуатироваться при давлении и температуре, изложенных в таблице технических характеристик..

Техническое обслуживание воздухоотводчика заключается в удалении из колбы и воздушного канала накопившейся грязи. Техническое обслуживание должно проводиться через каждые 12 месяцев эксплуатации.

Условия хранения и транспортировки

Изделия должны храниться в упаковке предприятия – изготовителя по условиям хранения 3 по ГОСТ 15150-69.

Возможные неисправности и способы их устранения

Неисправность	Причина	Способ устранения
Течь воздушного канала	Попадание грязи под золотник	Вывернуть жиклер, прочистить устье воздушного канала
	Засорение колбы	Снять крышкукорпуса. Прочистить колбу корпуса.

Утилизация

Утилизация изделия (переплавка, захоронение, перепродажа) производится в порядке, установленном Законами РФ от 22 августа 2004 г. № 122-ФЗ "Об охране атмосферного воздуха", от 10 января 2003 г. № 15-ФЗ "Об отходах производства и потребления", а также другими российскими и региональными нормами, актами, правилами, распоряжениями и пр., принятыми во использование указанных законов.

Паспорт разработан в соответствии с требованиями ГОСТ 2.601-95

ТЕХНИЧЕСКИЙ ПАСПОРТ ИЗДЕЛИЯ

Гарантийные обязательства

Изготовитель гарантирует соответствие автоматического поплавкового воздухоотводчика и отсекающего клапана VT 502 и VT 539 соответственно требованиям безопасности, при условии соблюдения потребителем правил использования, транспортировки, хранения, монтажа и эксплуатации.

Гарантия распространяется на все дефекты, возникшие по вине завода - изготовителя.

Гарантия не распространяется на дефекты, возникшие в случаях:

- нарушения паспортных режимов хранения, монтажа, испытания, эксплуатации и обслуживания изделия;
- ненадлежащей транспортировки и погрузо-разгрузочных работ;
- наличия следов воздействия веществ, агрессивных к материалам изделия;
- наличия повреждений, вызванных пожаром, стихией, форс - мажорными обстоятельствами;
- повреждений, вызванных неправильными действиями потребителя;
- наличия следов постороннего вмешательства в конструкцию изделия.

Условия гарантийного обслуживания

1. Претензии к качеству товара могут быть предъявлены в течение гарантийного срока.
2. Неисправные изделия в течение гарантийного срока ремонтируются или обмениваются на новые бесплатно. Решение о замене или ремонте изделия принимает сервисный центр. Замененное изделие или его части, полученные в результате ремонта, переходят в собственность сервисного центра.
3. Затраты, связанные с демонтажом, монтажом и транспортировкой неисправного изделия в период гарантийного срока Покупателю не возмещаются.
4. В случае необоснованности претензии, затраты на диагностику и экспертизу изделия оплачиваются Покупателем.
5. Изделия принимаются в гарантийный ремонт (а также при возврате) полностью укомплектованными.

ТЕХНИЧЕСКИЙ ПАСПОРТ ИЗДЕЛИЯ

ГАРАНТИЙНЫЙ ТАЛОН № _____

Наименование товара – **ВОЗДУХООТВОДЧИК АВТОМАТИЧЕСКИЙ ПОПЛАВКОВЫЙ С ПРУЖИННЫМ ЗОЛОТНИКОМ**

Марка, артикул, типоразмер _____

Количество: _____

Название и адрес торгующей организации _____

Дата продажи _____ Подпись продавца _____

Штамп или печать _____ Штамп о приемке _____
торгующей организацией

С условиями гарантии СОГЛАСЕН:

ПОКУПАТЕЛЬ _____ (подпись)

Valtec s.r.l.
Amministratore
Delegato

Гарантийный срок – Восемьдесят четыре месяца с даты продажи конечному потребителю

По вопросам гарантийного ремонта, рекламаций и претензий к качеству изделий обращаться в сервисный центр по адресу: г. Санкт-Петербург, ул. Профессора Качалова, дом 11 литер «П», тел/факс (812)3247742, 5674814

При предъявлении претензии к качеству товара, покупатель предоставляет следующие документы:

1. Заявление в произвольной форме, в котором указываются:
 - название организации или Ф.И.О. покупателя, фактический адрес и контактные телефоны;
 - название и адрес организации, производившей монтаж;
 - основные параметры системы, в которой использовалось изделие;
 - краткое описание дефекта.
2. Документ, подтверждающий покупку изделия (накладная, квитанция).
3. Акт гидравлического испытания системы, в которой монтировалось изделие.
4. Настоящий заполненный гарантийный талон.

Отметка о возврате или обмене товара: _____

Дата: «__» _____ 200__ г. Подпись _____