

## Ресурсы, сроки службы и хранения

1. Средний срок службы термостата - не менее 5 лет.
2. Условия хранения термостата в части воздействия климатических факторов 2 по ГОСТ 15150.
3. Термостат необходимо хранить в крытых помещениях. При хранении термостат необходимо обеспечить его сохранность, комплектность и товарный вид. Не допускается хранение термостата в помещениях, содержащих пыль и примеси агрессивных паров и газов.
4. Срок хранения термостата не должен превышать 12 месяцев при хранении в крытых помещениях в условиях, исключающих контакт с влагой и отсутствию в окружающей атмосфере токопроводящей пыли и паров химически активных веществ, разрушающих изоляцию токопроводов.
5. Указанные ресурсы, сроки службы и хранения действительны при соблюдении потребителем требований настоящего паспорта и инструкции по эксплуатации.

## Гарантии производителя

1. Изготовитель гарантирует работу изделия и соответствие качества изделия техническим требованиям в течение гарантийного срока при условии соблюдения указаний по установке и эксплуатации.
2. Гарантийный срок эксплуатации – 24 месяца с даты продажи.
3. В течение гарантийного срока покупатель имеет право на ремонт или замену изделия при обнаружении неисправностей, произошедших по вине изготовителя и при условии выполнения указаний по установке и эксплуатации.
4. Данный документ не ограничивает определенные законом права потребителей. Он дополняет и уточняет указанные в законе обязательства.
5. Внимательно ознакомьтесь с настоящим гарантийным свидетельством, и проследите чтобы оно было правильно заполнено и имело штампы торгующие организации.
6. При отсутствии штампов и даты продажи (либо кассового чека с датой продажи) гарантийный срок исчисляется с момента изготовления изделия.
7. Для установки (подключения) рекомендуем обращаться к услугам квалифицированных специалистов. Изготовитель (продавец) не несет ответственности за выход из строя изделия, возникшие из-за его неправильной установки.
8. Перед использованием изделий обязательно ознакомьтесь с инструкцией.
9. Гарантия не распространяется:
  - На изделие, отказы и неисправности которого вызваны неправильным подключением (установкой, небрежным обращением, неправильным использованием (включая перегрузку), если изделие подвергалось конструктивным изменениям или самостоятельному ремонту.
  - На неисправности которые вызваны не зависящими от производителя причинами, такими как перепады напряжения питания, явления природы и стихийные бедствия, пожар, домашние и дикие животные, а так же насекомые (тараканы и муравьи).
  - На внешние внутренние загрязнения, царапины, трещины и потертости и прочие механические повреждения возникшие в процессе эксплуатации.

## Сведения об утилизации

1. Вышедшие из строя термостаты и их части не представляют опасности для жизни и здоровья людей, а также для окружающей среды в процессе эксплуатации и после окончания срока службы. Термостат не содержит драгоценных и токсичных материалов.
2. После окончания срока эксплуатации терморегулятор должен утилизироваться на полигон нетвердых бытовых отходов.

## Сведения о сертификации

**ЕАЭС** Сертификат № EAЭС RU C-CN.HA46.B.06165/23

**Предприятие-изготовитель**  
ООО «ЭКСТЕРМ», Россия. Тел. +7-495-968-79-10

Термостат испытан и признан годным для эксплуатации

## Сведения о торговой организации

Торговая организация \_\_\_\_\_

Дата продажи « \_\_\_\_ » \_\_\_\_\_ 20\_\_ г.

Штамп торговой организации

Дата выпуска « \_\_\_\_ » \_\_\_\_\_ 20\_\_ г.

Штамп ОТК



# Электронный термостат ST16



## ПАСПОРТ

(совмещенный с инструкцией)

## Назначение

Настоящий паспорт распространяется на электронный термостат EXTHERM ST16 предназначенного для управления системами электрического обогрева. Функция недельного программирования даёт возможность разделить сутки на шесть периодов и автоматически поддерживать температуру в каждом периоде. Также вы можете выбрать «ручной» и «комфортный» режимы.

## Технические данные

Напряжение	230 В
Энергопотребление	2 Вт
Диапазон регулировки температур	+5...+40°C
Точность регулировки температуры	±0,5°C
Рабочая температура	-5...50°C
Пылевлагозащита	IP20
Материал корпуса	Огнестойкий PC пластик
Датчик пола	NTC, 3 метра
Габариты	90x86x43 мм

## Функции

**ручной режим**  
Все программные установки не действуют, терморегулятор постоянно поддерживает заданную вами температуру.

**программируемый режим**  
Сутки разделяются на шесть периодов. Терморегулятор работает автоматически по заданным температуре и времени.

**комфортный режим**  
Температура может быть временно изменена для текущего периода суток. При наступлении следующего периода терморегулятор самостоятельно вернется из комфортного режима в программируемый.

**Внимание!** Переход из ручного в программируемый режим и обратно осуществляется нажатием кнопки меню

- Пробуждение и подъём, период 1
- Уход из дома до обеда, период 2
- Возвращение домой (на обед), период 3
- Уход из дома (после обеда), период 4
- Возвращение домой вечером, период 5
- Отход ко сну, период 6
- Обогрев включен
- «Заблокировано» функция блокировки действует
- Выбор датчика: встроенный/ датчик пола/ оба датчика
- Выбор соотношения рабочих и выходных дней: 5/2, 6/1, 7
- Установка максимального и минимального допустимых значений
- Калибровка датчика для более точного отображения температуры
- Подсветка экрана с задержкой 20 секунд
- Жидкокристаллический экран для лучшего считывания
- Отображение внутриконтной температуры в выкл. состоянии

## «Заблокировано»; функция блокировки клавиатуры

Нажмите одновременно кнопки ▲ и ▼, и удерживайте 5 секунд для включения / отключения функции блокировки ( появление символа означает что функция активирована, исчезновение символа означает деактивацию функции )

## Ежедневное использование терморегулятора

- 1) Меню Нажимайте кнопку для ручного или программируемого режима, используйте кнопки ▲ или ▼ для входа в комфортный режим из программируемого режима.
- 2) Плюс ▲ и минус ▼. Нажимайте кнопки ▲ и ▼ для увеличения или уменьшения устанавливаемых значений.
- 3) Часы. Нажимайте кнопки ▲ для установки времени и дня недели. Удерживайте 5 сек ▲ пока не начнет мигать часы, используйте ▲ и ▼ для выбора минуты, нажмите чтобы зафиксировать минуту, после этого начнет мигать индикация часа. Используйте ▲ и ▼ для выбора часа, нажмите чтобы зафиксировать час, после этого начнет мигать день. Используйте ▲ и ▼ для выбора дня, нажмите чтобы зафиксировать установку.
- 4) Вкл/ выкл Нажимайте кнопку для включения и выключения терморегулятора. Заданная температура и время будут поочередно отображаться на левой половине экрана, а текущая комнатная температура будет отображаться на правой стороне экрана.

## Программирование шести периодов времени и температуры

Удерживайте кнопку нажатой в течение 5 секунд, чтобы начать программирование

кнопка	событие	символ	время	Температура
	Дни недели 1-5	1	06:00	20 °C
		2	08:00	15 °C
		3	11:30	15 °C
		4	12:30	15 °C
		5	17:00	22 °C
		6	22:00	15 °C
	Дни 6-7	1	08:00	22 °C
		2	23:00	15 °C

## Расширенные настройки

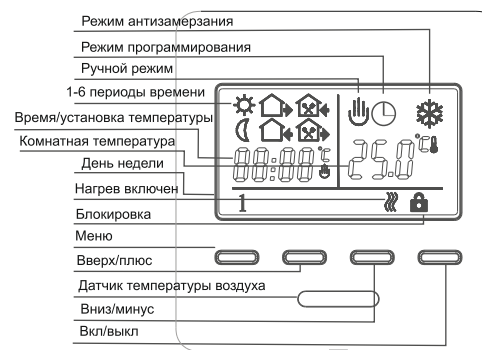
Для входа нажмите одновременно кнопки и , при выключенном терморегуляторе.

Кнопка	Символ	Установка	▲ или ▼
	1	ADJ Калибровка температуры	Коррекция измеряемой температуры
	2	SEN Выбор датчика	IN :датчик воздуха OUT:датчик пола ALL :оба датчика
	3	LIT Ограничение температуры пола	Макс. Ограничение тем-ры. пола(5~60°C)
	4	DIF Шаг регулирования температуры	Шаг регулирования температуры 0.5~10°C
	5	LTP Режим антизамерзания при выключенном терморегуляторе	ON : функция включена OFF: функция отключена
	6	PRG Недельный режим (рабочие/выходные)	режим 5/2 режим 6/1 режим 7
	7	HIT Установка максимальной температуры	Ограничение макс. Температуры на дисплее
	8	AFAC Возврат к заводским установкам	Нажмите и удерживайте в течение 5 секунд кнопку ▲ пока прибор не вернется к заводским установкам

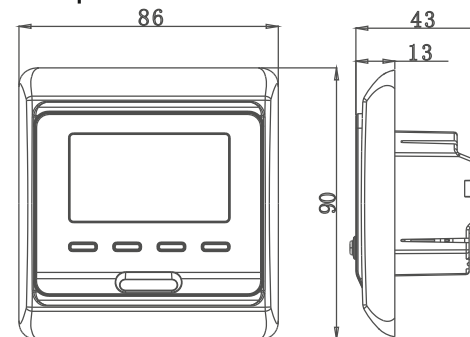
## Неисправность датчика

Пожалуйста, внимательно выберите используемый датчик при настройке. Если экран отобразит символ «Ett», значит датчик неисправен.

## Объяснение символов



## Размеры:

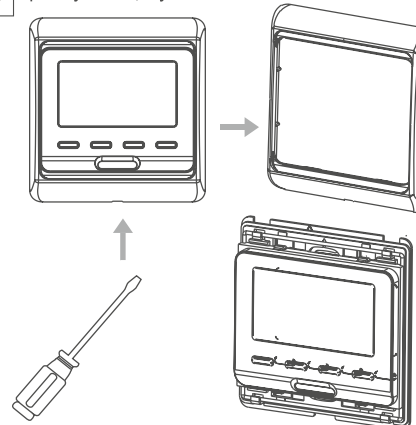


## Комплектация:

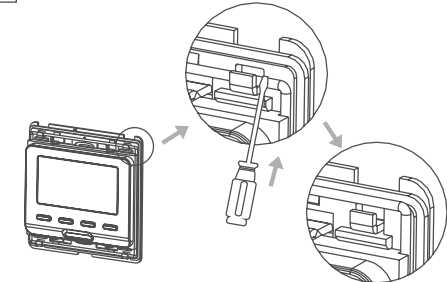
1. Терморегулятор EXTHERM ST16 -1 шт;
2. Датчик -1 шт;
3. Паспорт-инструкция по эксплуатации -1 шт;
4. Тара индивидуальная -1 шт.

## Этапы установки:

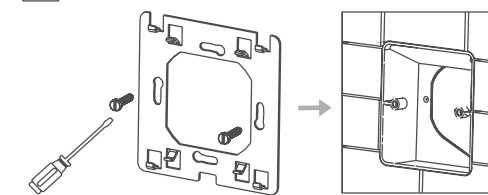
- 1 С помощью отвертки снимите внешнюю рамку и лицевую панель



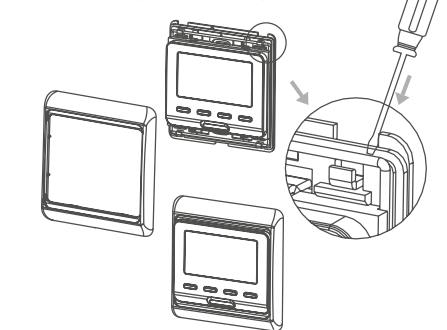
- 2 С помощью отвертки снимите заднюю крепежную пластину, как показано на рисунке



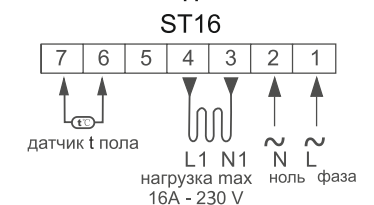
- 3 С помощью винтов закрепите крепежную пластину к монтажной коробке K-201 УХЛ4 или D68mm/



- 4 После подключения терморегулятора к проводам закрепите прибор на крепежной пластине (см. рис) оденьте лицевую панель и рамку.



## Схема подключения



**ВНИМАНИЕ! НЕПРАВИЛЬНОЕ ПОДКЛЮЧЕНИЕ МОЖЕТ ПРИВЕСТИ К ВЫХОДУ ИЗ СТРОЯ ТЕРМОРЕГУЛЯТОРА, ДАТЧИКА ТЕМПЕРАТУРЫ, НАГРЕВАТЕЛЬНОЙ СЕКЦИИ. ПОЛЬЗУЙТЕСЬ УСЛУГАМИ КВАЛИФИЦИРОВАННЫХ СПЕЦИАЛИСТОВ.**