

# Инструкция по эксплуатации Светильника аварийного освещения

## SL-30 Premium



### 1. Сведения об изделии.

Светильник аварийного освещения SL-30 Premium непостоянного свечения на базе сверхярких светодиодов с длительным сроком службы.

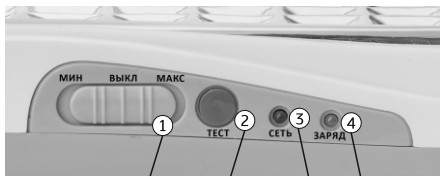
Светильник предназначен для обеспечения эвакуационного и резервного освещения в случае прекращения подачи электроэнергии.

### 2. Основные технические характеристики.

- 2.1. Питание светильника осуществляется от сети переменного тока напряжением 187 – 242 В, частотой 50 Гц.
- 2.2. Количество светодиодов SMD – 30 шт.
- 2.3. Цветовая температура – 6500 К.
- 2.4. Световой поток – 153 лм.
- 2.5. Сила света – 30х2500 мкд.
- 2.6. Мощность источника света – 1,5 Вт.
- 2.7. Потребляемая мощность от сети – 0,6 Вт.
- 2.8. Литий – ионный аккумулятор напряжением 3,7 В емкостью 1200 мАч.
- 2.9. Защита аккумулятора от глубокого разряда и перезаряда.
- 2.10. Два режима яркости свечения – минимальный и максимальный.
- 2.11. Время зарядки аккумулятора 20 часов.
- 2.12. Время работы от аккумулятора при максимальном режиме яркости свечения – 3 часа, при минимальном режиме яркости свечения – 6 часов.
- 2.13. Масса – не более 0,39 кг.
- 2.14. Габаритные размеры: 270х68х52 мм.
- 2.15. Диапазон рабочих температур от 0 до +40°С.
- 2.16. Степень защиты оболочки IP41.
- 2.17. Срок службы – не менее 5 лет (не распространяется на аккумуляторные батареи).

### 3. Устройство и работа.

Рис. 1



- Выключатель/переключатель режимов
- Кнопка ТЕСТ
- Индикатор сети
- Индикатор зарядки

Подключить шнур светильника к сети 220 В. Перевести выключатель (1) (рис. 1) в положение «МИН» (минимальная мощность свечения) или «МАКС» (максимальная мощность свечения).

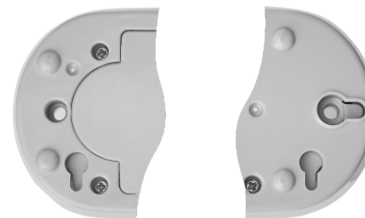
При этом:

- при наличии сети «СЕТЬ» (3) светильник перейдет в режим зарядки, будет светиться индикатор «ЗАРЯД» (4);
- при отсутствии сети светильник автоматически включится и будет работать от аккумулятора.

Кнопка «ТЕСТ» (2) предназначена для проверки работоспособности светильника и имитирует пропадание сетевого напряжения.

Имеются крепления для монтажа светильника к поверхности (открытого и скрытого типа), рис. 2.

Рис. 2



**ВНИМАНИЕ!**  
**ПЕРЕД ПРИМЕНЕНИЕМ ИЗДЕЛИЯ НЕОБХОДИМО ПРОВЕСТИ ЗАРЯДКУ АККУМУЛЯТОРА.**

### 4. Гарантийные обязательства.

Срок гарантии устанавливается 12 месяцев со дня продажи. Предприятие-изготовитель гарантирует соответствие заявленным параметрам при соблюдении потребителем условий эксплуатации. При наличии внешних повреждений корпуса и следов вмешательства в конструкцию гарантийное обслуживание не производится. В случае выхода светильника из строя во время гарантийного срока, при соблюдении правил эксплуатации, потребитель предъявляет претензии в соответствии с законодательством РФ.

### 5. Отметки продавца.

Продавец \_\_\_\_\_

Дата продажи «\_\_\_» \_\_\_\_\_ 20\_\_ г.